



**Автономная некоммерческая организация профессионального  
образования  
«Международный техникум экономики, права  
и информационных технологий»**

**УТВЕРЖДАЮ**  
Директор АНОПО «МТЭПИТ»  
/А.А. Андреещев/  
« 27 » 08 2018 г.


**РАБОЧАЯ ПРОГРАММА  
ПРОИЗВОДСТВЕННОЙ ПРАКТИКИ  
ПРОФЕССИОНАЛЬНОГО МОДУЛЯ ПМ.03.  
Эксплуатация объектов сетевой инфраструктуры**

*по специальности  
09.02.02 Компьютерные сети  
(базовая подготовка)*

2018 г.

РАССМОТРЕНО И ОДОБРЕНО ПЦК ПРОФЕССИОНАЛЬНОЙ  
ПОДГОТОВКИ

Протокол № 12 от «21» 08 2018 г.

Председатель  Прокофьева Н.А.  
подпись инициалы, фамилия

СОГЛАСОВАНО

Заместитель директора по учебной работе  Н.А. Сафонова  
подпись

Разработчики:

Показаньева С.А., преподаватель АНОПО «МТЭПИТ»

Ф.И.О., ученая степень, звание, должность

Эксперты:

Плотников С.Н., преподаватель

Ф.И.О., ученая степень, звание, должность

Кошкалда Р.О., начальник Юго-Восточного учебного центра профессио-  
нальных квалификаций структурное подразделение ЮВЖД – ф-л ОАО РЖД

Ф.И.О., ученая степень, звание, должность

Программа производственной практики профессионального модуля ПМ.03. Эксплуатация объектов сетевой инфраструктуры разработана в соответствии с методическими рекомендациями по разработке программ практик программы подготовки специалистов среднего звена на основе Федерального государственного образовательного стандарта (далее – ФГОС) по специальности среднего профессионального образования 09.02.02 Компьютерные сети (далее – СПО), утвержденного приказом Министерства образования и науки РФ от 28 июля 2014 г. N 803 (Зарегистрировано в Минюсте РФ 20 августа 2014 г. № 33713).

## СОДЕРЖАНИЕ

1 ЦЕЛИ И ЗАДАЧИ ПРАКТИКИ .....	5
1.1 Цели практики: .....	7
2 СОДЕРЖАНИЕ ПРАКТИКИ.....	13
3. ОРГАНИЗАЦИЯ И РУКОВОДСТВО ПРАКТИКОЙ .....	16
3.1 Основные обязанности студента в период прохождения практики .....	16
3.2 Обязанности руководителя практики от ОУ:.....	18
3.3 Обязанности куратора практики от предприятия.....	18
4 ТРЕБОВАНИЯ К ОФОРМЛЕНИЮ ОТЧЕТА .....	19
ПРИЛОЖЕНИЕ 1 ШАБЛОН ОТЗЫВА О ПРОХОЖДЕНИИ ПРАКТИКИ..	22
ПРИЛОЖЕНИЕ 2 ФОРМА АТТЕСТАЦИОННОГО ЛИСТА- ХАРАКТЕРИСТИКИ.....	24
ПРИЛОЖЕНИЕ 3 ШАБЛОН ДНЕВНИКА ПРАКТИКИ .....	31
ПРИЛОЖЕНИЕ 4 ШАБЛОН КАРТОЧКИ ИНСТРУКТАЖА .....	33
ПРИЛОЖЕНИЕ 5 ТОПОЛОГИЯ СЕТИ.....	34
ПРИЛОЖЕНИЕ 6 СКРИНШОТЫ УСТАНОВЛЕННЫХ ПРИЛОЖЕНИЙ (ИНТЕРФЕЙС) .....	35
ПРИЛОЖЕНИЕ 7 ГОСТЫ, ИМЕЮЩИЕ ОТНОШЕНИЕ К МОНТАЖУ ЭЛЕКТРООБОРУДОВАНИЯ.....	36

Автономная некоммерческая организация профессионального образования  
**«Международный техникум экономики, права и информационных технологий»**  
**(АНОПО «МТЭПИТ»)**

**НАПРАВЛЕНИЕ**

для прохождения производственной практики  
по профессиональному модулю ПМ.03. Эксплуатация объектов сетевой инфраструктуры

Студент \_\_\_\_ курса специальности 09.02.02 Компьютерные сети

---

(фамилия, имя отчество)

направляется для прохождения производственной практики по профессиональному модулю ПМ.03. Эксплуатация объектов сетевой инфраструктуры в

---

(наименование организации)

Срок практики с « \_\_\_\_ » \_\_\_\_\_ по « \_\_\_\_ » \_\_\_\_\_ 20 \_\_\_\_ г.

Руководитель практики от учебного заведения

---

(фамилия, имя отчество)

**МП**

Руководитель практики от предприятия

---

(фамилия, имя отчество)

**МП**

## 1 ЦЕЛИ И ЗАДАЧИ ПРАКТИКИ

Производственная практика является составной частью образовательного процесса по специальности *09.02.02 Компьютерные сети* и имеет большое значение при формировании вида профессиональной деятельности *Эксплуатация объектов сетевой инфраструктуры*. Производственная практика является ключевым этапом формирования компетенций, обеспечивает получение и анализ опыта, как по выполнению профессиональных функций, так и по вступлению в трудовые отношения.

Практика направлена на:

- закрепление полученных теоретических знаний на основе практического участия в деятельности организаций с КС;
- приобретение опыта профессиональной деятельности и самостоятельной работы,
- сбор, анализ и обобщение материалов для подготовки материалов отчета по практике и курсовой работы.

Выполнение заданий практики является ведущей составляющей процесса формирования общих и профессиональных компетенций по *ПМ.03. Эксплуатация объектов сетевой инфраструктуры*.

Настоящая производственная практика является завершающей частью программы освоения студентом профессионального модуля ПМ.03 Эксплуатация объектов сетевой инфраструктуры, который является одним из четырех в системе подготовки по модульной системе специальности 09.02.02 Компьютерные сети. Практика проводится согласно учебному плану после изучения студентами теоретического курса по профессиональному модулю и прохождения ими учебных практик.

Целью практики по профилю специальности является закрепление и углубление профессиональных компетенций:

Процесс прохождения учебной практики направлен на формирование элементов следующих компетенций:

**а) общих (ОК):**

ОК 1. Понимать сущность и социальную значимость своей будущей профессии, проявлять к ней устойчивый интерес.

ОК 2. Организовывать собственную деятельность, выбирать типовые методы и способы выполнения профессиональных задач, оценивать их эффективность и качество.

ОК 3. Принимать решения в стандартных и нестандартных ситуациях и нести за них ответственность.

ОК 4. Осуществлять поиск и использование информации, необходимой для эффективного выполнения профессиональных задач, профессионального и личностного развития.

ОК 5. Использовать информационно-коммуникационные технологии в профессиональной деятельности.

ОК 6. Работать в коллективе и в команде, эффективно общаться с коллегами, руководством, потребителями.

ОК 7. Брать на себя ответственность за работу членов команды (подчиненных), за результат выполнения заданий.

ОК 8. Самостоятельно определять задачи профессионального и личностного развития, заниматься самообразованием, осознанно планировать повышение квалификации.

ОК 9. Ориентироваться в условиях частой смены технологий в профессиональной деятельности.

**а) профессиональных (ПК):**

ПК 3.1. Устанавливать, настраивать, эксплуатировать и обслуживать технические и программно-аппаратные средства компьютерных сетей

ПК 3.2. Проводить профилактические работы на объектах сетевой инфраструктуры и рабочих станциях

ПК 3.3. Эксплуатировать сетевые конфигурации

ПК 3.4. Участвовать в разработке схемы послеаварийного восстановления работоспособности компьютерной сети, выполнять восстановление и резервное копирование информации

ПК 3.5. Организовывать инвентаризацию технических средств сетевой инфраструктуры, осуществлять контроль поступившего из ремонта оборудования.

ПК 3.6. Выполнять замену расходных материалов и мелкий ремонт периферийного оборудования, определять устаревшее оборудование и программные средства сетевой инфраструктуры.

### **1.1 Цели практики:**

#### **1. Получение практического опыта:**

- работы с проектированием компьютерных сетей;
- использования средств эксплуатации объектов сетевой инфраструктуры;
- использования стандартных методов защиты компьютерных сетей.

## 2. Формирование профессиональных компетенций (ПК):

Таблица 1

Название ПК	Результат, который Вы должны получить при прохождении практики	Результат должен найти отражение
<p>ПК 3.1. Устанавливать, настраивать, эксплуатировать и обслуживать технические и программно-аппаратные средства компьютерных сетей</p>	<ul style="list-style-type: none"> <li>- Физическое вмешательство в инфраструктуру сети; активное и пассивное сетевое оборудование: кабельные каналы, кабель, патч-панели, розетки.</li> <li>- Добавление отдельных элементов сети (пользователей, компьютеров, приложений, служб); наращивание длины сегментов сети; замена существующей аппаратуры (на более мощную). Увеличение количества узлов сети; увеличение протяженности связей между объектами сети.</li> <li>- Создание пользователей в domain, редактирование пользователей в domain, создание пароля пользователем в domain, создание групп и распределение пользователей по группам в domain.</li> </ul>	<p>В отчете по практике</p>
<p>ПК 3.2. Проводить профилактические работы на объектах сетевой инфраструктуры и рабочих станциях</p>	<ul style="list-style-type: none"> <li>- Оформление технической документации, правила оформления документов.</li> <li>Настройка аппаратного и программного обеспечения сети.</li> <li>- Настройка сетевой карты, имя компьютера, рабочая группа, введение компьютера в domain.</li> </ul>	<p>В отчете по практике</p>
<p>ПК 3.3. Эксплуатировать сетевые конфигурации</p>	<ul style="list-style-type: none"> <li>- Комплекс организационно-технических мероприятий; выявление и своевременная замена элементов инфраструктуры.</li> <li>- Проверка физических компонентов; проверка документации и требований; проверка списка совместимого оборудования</li> </ul>	<p>В отчете по практике</p>
<p>ПК 3.4. Участвовать в разработке схемы послеаварийного</p>	<ul style="list-style-type: none"> <li>- Статистика работы сети в реальном времени, минимизации заторов и узких мест, выявления складывающихся тенденций и</li> </ul>	<p>В отчете по практике</p>



<b>Название ПК</b>	<b>Результат, который Вы должны получить при прохождении практики</b>	<b>Результат должен найти отражение</b>
восстановления работоспособности компьютерной сети, выполнять восстановление и резервное копирование информации	планирования ресурсов для будущих нужд; Контроль доступа, сохранение целостности данных и журналирование. - Принципы работы хранилищ данных. Принципы построения. Основные компоненты хранилища данных - Порядок уведомления о чрезвычайных событиях. Активация. Возврат к нормальному функционированию системы.	
ПК 3.5. Организовывать инвентаризацию технических средств сетевой инфраструктуры, осуществлять контроль поступившего из ремонта оборудования	Выполнение мониторинга и анализа работы локальной сети с помощью программных средств.	В отчете по практике

### 3. Формирование общих компетенций (ОК):

*Таблица 2*

<b>Название ОК</b>	<b>Результат, который Вы должны получить при прохождении практики</b>	<b>Результат должен найти отражение</b>
ОК 1. Понимать сущность и социальную значимость своей будущей профессии, проявлять к ней устойчивый интерес.	– демонстрация интереса к будущей профессии (участие в профориентационной работе ОУ, участие в профессиональных конкурсах, семинарах, конференциях, неделях ПЦМК, профессиональных клубах, учебных фирмах); – проявление постоянной творческой инициативы в выполнении индивидуальных проектов по профилю	В отчете по практике

Название ОК	Результат, который Вы должны получить при прохождении практики	Результат должен найти отражение
	специальности; – наличие положительных отзывов по итогам прохождения производственной практики –	
ОК 2. Организовывать собственную деятельность, выбирать типовые методы и способы выполнения профессиональных задач, оценивать их эффективность и качество.	– самостоятельный выбор и осознание применения и внедрения современных форм самоуправления собственной деятельностью; – выбор и осознание применения оптимальных методов, способов решения профессиональных задач; – обоснованная оценка их эффективности и качества выполнения в профессиональной области	В отчете по практике,
ОК 3. Принимать решения в стандартных и нестандартных ситуациях и нести за них ответственность.	– логически последовательное и обоснованное решение стандартных и нестандартных профессиональных задач; – уверенная, содержательная и аргументированная защита собственной точки зрения; – адекватность принятия решения в стандартных и нестандартных ситуациях; – оперативность принятия решения	В отчете по практике
ОК 4. Осуществлять поиск и использование информации, необходимой для эффективного выполнения профессиональных задач, профессионального и личностного развития.	– эффективный поиск, выбор и использование необходимой информации в профессиональной деятельности; – оптимальные сроки поиска и использования различных источников информации; – свободное владение информацией	В отчете по практике
ОК 5. Использовать информационно-	– уверенное владение программами, сопряженными с	В отчете по практике

Название ОК	Результат, который Вы должны получить при прохождении практики	Результат должен найти отражение
коммуникационные технологии в профессиональной деятельности.	профессиональной деятельностью; – умение выполнять работы, связанные с ведением профессионального делопроизводства – выбор и использование различных информационных источников, включая электронные; – обоснованный анализ и оценка полученной информации	
ОК 6. Работать в коллективе и команде, эффективно общаться с коллегами, руководством, потребителями.	– конструктивное взаимодействие с обучающимися, преподавателями в ходе обучения; – владение способами решения проблемных ситуаций, связанных с профессиональной деятельностью; – проявление взаимопомощи и взаимовыручки.	В отчете по практике
ОК 7. Брать на себя ответственность за работу членов команды (подчиненных), результат выполнения заданий.	– демонстрация умений оценивать результат работы команды (группы); – анализ и коррекция результатов работы членов команды	В отчете по практике
ОК 8. Самостоятельно определять задачи профессионального и личностного развития, заниматься самообразованием, осознанно планировать повышение квалификации.	– демонстрация способности самостоятельной работы при изучении профессионального модуля; – организация самостоятельной работы при изучении профессионального модуля – составление личных планов самообразования и саморазвития; – подготовка портфолио студента; – критической самоанализ и самостоятельность при необходимости освоения новых	В отчете по практике

Название ОК	Результат, который Вы должны получить при прохождении практики	Результат должен найти отражение
	компетенций; – самоанализ и коррекция результатов собственной работы	
ОК 9. Ориентироваться в условиях частой смены технологий в профессиональной деятельности.	– проявление интереса к изменениям в области профессиональной деятельности; – умение осуществлять поиск актуальной информации – эффективный поиск и выбор актуальной профессиональной документации.	В отчете по практике
ОК 10. Исполнять воинскую обязанность, в том числе с применением полученных профессиональных знаний (для юношей).	– Демонстрация готовности к исполнению воинской обязанности. – Активное участие в мероприятиях, посвященных Дню защитника Отечества.	В отчете по практике

## 2 СОДЕРЖАНИЕ ПРАКТИКИ

Содержание заданий практики позволит сформировать профессиональные компетенции по виду профессиональной деятельности *Эксплуатация объектов сетевой инфраструктуры* по ФГОС СПО и способствовать формированию общих компетенций (ОК).

По прибытию на место прохождения практики обучающийся вместе с куратором должны составить календарный план прохождения практики по профилю своей специальности. При составлении плана следует руководствоваться заданиями по практике.

### Задания по практике

*Таблица 3*

№ п/п	Содержание заданий	Коды, формируем ых ПК	Комментарии по выполнению задания
1.	Участие в проектировании сетевой инфраструктуры. 1.1 Сбор данных о существующей инфраструктуре организации. 1.2 Анализ топологии существующей компьютерной сети организации. 1.3 Выявление «слабых» мест сети. 1.4 Выработка предложений по улучшению, доработке и проектированию сетевой инфраструктуры организации без больших финансовых вложений.	ПК 3.1	Кратко описать в отчете инфраструктуру организации. Перечислить "слабые" места сети. Топологию сети вынести в приложение.
2.	Эксплуатация объектов сетевой инфраструктуры. 2.1 Описание сервера(-ов) (технические данные: тип процессора, тактовая частота, объем памяти и т.д.). 2.2 Описание рабочих станций (технические данные: тип процессора, тактовая частота, объем памяти, наличие звуковой и видекарты и т.д.). 2.3 Описание активного сетевого оборудования (маршрутизатор, коммутатор (свитч) и т.д., их технические данные).	ПК 3.3	В виде тезисов описать объекты сетевой инфраструктуры.
3.	Участие в модернизации сетевой инфраструктуры.	ПК 3.1 ПК 3.4	Описать обоснование

№ п/п	Содержание заданий	Коды, формируе мых ПК	Комментарии по выполнению задания
	<p>3.1 Доступ к ресурсам сети Интернет, современным информационным ресурсам и сервисам организации в объемах и с качеством, которые необходимы для обеспечения рабочего процесса и создания оптимальной системы управления рабочим процессом.</p> <p>3.2 Централизованное хранение и обработка информации.</p> <p>3.3 Обеспечение средствами коммуникации (в т.ч. IP) руководителей и сотрудников организации.</p>		выбора средств модернизации.
4.	<p>Сбор данных для анализа использования и функционирования программно-технических средств компьютерных сетей.</p> <p>4.1 Описание используемого в локальной сети организации системного программного обеспечения.</p> <p>4.2 Описание используемого в локальной сети организации прикладного программного обеспечения.</p>	ПК 3.1 ПК 3.3	Обосновать выбор системного и прикладного ПО.
5.	<p>Проведение профилактических работ на объектах сетевой инфраструктуры и рабочих станциях.</p> <p>5.1 Защита данных от несанкционированного доступа и уничтожения, в том числе, защита от вирусов, шпионского ПО и других вредоносных программ.</p> <p>5.2 Удаление временных и ненужных файлов; своевременная очистка диска от «мусора»; дефрагментация жестких дисков; проверка жестких дисков на ошибки; создание диска аварийного восстановления; создание точки восстановления системы.</p> <p>5.3 Тестирование, очистка от пыли, перенастройка, программирование, обучение, восстановление работоспособности при наличии сбоев.</p>	ПК 3.5 ПК 3.6	Перечислить профилактические работы на объектах сетевой инфраструктуры

№ п/п	Содержание заданий	Коды, формируем ых ПК	Комментарии по выполнению задания
6.	<p>Участие в управлении сетевыми сервисами.</p> <p>6.1 Описание организации управления локальной вычислительной сетью организации (централизованное или децентрализованное управление).</p> <p>6.2 Описание обеспечения взаимодействия сервера и ПК.</p> <p>6.3 Предложения по улучшению управления сетевыми сервисами.</p>	ПК 3.1	Кратко привести описание управления и предложения по его улучшению
7.	Мероприятия по обеспечению техники безопасности при работе с компьютером.	ПК 3.1 ПК 3.2	Инструкция по технике безопасности.
8.	Оформление отчета по практике в бумажном и электронном виде.		

**Примерный перечень документов, прилагаемых в качестве приложений  
к отчету по практике**

1. Описание предметной области и построение топологии сети
2. Скриншоты установленных приложений (интерфейс)
3. ГОСТы, используемые в работе

### 3. ОРГАНИЗАЦИЯ И РУКОВОДСТВО ПРАКТИКОЙ

Практика осуществляется на основе договоров между образовательным учреждением и предприятиями, в соответствии с которыми последние предоставляют места для прохождения практики (при наличии у студента путевки с указанием даты и номера приказа по колледжу). В договоре оговариваются все вопросы, касающиеся проведения практики. Консультирование по выполнению заданий, контроль посещения мест производственной практики, проверка отчетов по итогам практики и выставление оценок осуществляется руководителем практики от ОУ.

Перед началом практики проводится организационное собрание. Посещение организационного собрания и консультаций по практике – обязательное условие её прохождения!

Организационное собрание проводится с целью ознакомления Вас с приказом, сроками практики, порядком организации работы во время практики в организации, оформлением необходимой документации, правилами техники безопасности, распорядком дня, видами и сроками отчетности и т.п.

С момента зачисления практикантов на рабочие места на них распространяются правила охраны труда и внутреннего распорядка, действующие в организации.

#### 3.1 Основные обязанности студента в период прохождения практики

Обучающиеся **имеют право** по всем вопросам, возникшим в процессе практики, обращаться к заместителю директора по учебно-производственной работе и/или зав.отделением, руководителям практики, вносить предложения по совершенствованию организации процесса учебной и производственной практик.

**Перед началом практики Вы должны:**

- принять участие в организационном собрании по практике;
- получить направление (договор) на практику;
- получить методические рекомендации по учебной/производственной практике;
- изучить требования к порядку прохождения практики, задания и требования к оформлению отчета, изложенные в методических рекомендациях;
- спланировать прохождение практики;
- согласовать с руководителем практики от образовательного учреждения структуру своего индивидуального плана прохождения практики.



**В процессе оформления на практику Вы должны:**

- иметь при себе документы, подтверждающие личность, для оформления допуска к месту практики, договор, путевку;
- подать в отдел кадров договор и путевку на практику;
- в случае отказа в оформлении на практику или при возникновении любых спорных вопросов в процессе оформления немедленно связаться с руководителем практики от ОУ или заведующим отделением;
- в трёхдневный срок представить руководителю практики подтверждение о приёме на практику (договор 2-х сторонний).

**В процессе прохождения практики обучающийся должен:**

- соблюдать трудовую дисциплину, правила техники безопасности, пожарной безопасности, производственной санитарии, выполнять требования внутреннего распорядка организации;
- ежедневно согласовывать состав и объём работ с наставником;
- информировать наставника о своих перемещениях по территории организации в нерабочее время с целью выполнения отдельных заданий;
- вести записи в дневниках в соответствии с индивидуальным планом;
- принимать участие в групповых или индивидуальных консультациях с руководителем практики от образовательного учреждения и предъявлять для проверки результаты выполнения заданий в соответствии с индивидуальным планом;
- с разрешения руководителя практики от предприятия/наставника участвовать в производственных совещаниях, планёрках и других административных мероприятиях.

**По завершению практики обучающийся должен:**

- принять участие в заключительной групповой консультации;
- принять участие в итоговом собрании;
  - получить заполненный куратором практики от предприятия/организации аттестационный лист-характеристику;
  - представить отчет по практике руководителю от ОУ, оформленный в соответствии с требованиями, указанными в методических рекомендациях по практике.

### **3.2 Обязанности руководителя практики от ОУ:**

- проводит организационное собрание с обучающимися перед началом практики;
- устанавливает связь с куратором практики от организации/предприятия, согласовывает и уточняет с ним индивидуальный план обучающегося по практике, исходя из заданий по практике и особенностей предприятия;
- обеспечивает контроль своевременного начала практики, прибытия и нормативов работы обучающихся на предприятии/в организации;
- посещает предприятие/организацию, в котором обучающийся проходит практику;
- обеспечивает контроль соблюдения сроков практики и ее содержания;
- оказывает консультативную помощь обучающим при сборе материалов при подготовке отчета;
- оформляет аттестационный лист-характеристику на каждого обучающегося;
- консультирует куратора практики от предприятия о заполнении аттестационного-листа характеристики на каждого практиканта по итогам практики;
- проверяет отчет по практике и выставляет оценку в ведомость по практике на основе аттестационного листа-характеристики с оценкой куратора практики от предприятия и с учетом личной оценки представленных материалов;
- вносит предложения по улучшению и совершенствованию процесса проведения практики перед руководством колледжа.

### **3.3 Обязанности куратора практики от предприятия**

Ответственность за организацию и проведение практики в соответствии с **договором об организации прохождения практики** возлагается на руководителя подразделения, в котором студенты проходят практику.

#### **Куратор практики:**

- знакомится с содержанием заданий на практику и способствует их выполнению на рабочем месте;
- знакомит практиканта с правилами внутреннего распорядка;
- предоставляет рабочие места практикантам, определяет наставников (при необходимости);

- обеспечивает безопасные условия прохождения практики обучающимся, отвечающие санитарным правилам и требованиям охраны труда;
- предоставляет максимально возможную информацию, необходимую для выполнения заданий практики;
- в случае необходимости, вносит коррективы в содержание и процесс организации практики студентов;
- проводит инструктаж по ознакомлению с требованиями охраны труда и техники безопасности в организации и обеспечивает безопасные условия прохождения практики студентами;
- оценивает освоение общих и профессиональных компетенций, полученных в период прохождения практики и отражает результаты оценки в аттестационном листе-характеристике на каждого обучающегося.

#### **4 ТРЕБОВАНИЯ К ОФОРМЛЕНИЮ ОТЧЕТА**

Отчет по производственной практике представляет собой комплект материалов, включающий в себя документы на прохождение практики; материалы, подготовленные практикантом и подтверждающие выполнение заданий по практике.

Отчет оформляется в строгом соответствии с требованиями, изложенными в настоящих методических рекомендациях.

Все необходимые материалы по практике комплектуются студентом в папку-скоросшиватель в следующем порядке:

*Таблица 4*

<b>№ п/п</b>	<b>Расположение материалов в отчете</b>	<b>Примечание</b>
1.	Титульный лист.	
2.	Дневник практики	Заполняется ежедневно. Оценки за каждый день практики ставит куратор от ОУ.
3.	Отчет по практике	
4.	Отзыв о прохождении производственной практики.	Отзыв пишется от первого лица.
5.	Аттестационный лист-характеристика.	Аттестационный лист-характеристика является обязательной составной частью отчета по практике. Аттестационный лист-характеристика заполняется куратором практики от организации (ОУ) по окончанию практики и руководителем практики от колледжа. Отсутствие оценок

<b>№ п/п</b>	<b>Расположение материалов в отчете</b>	<b>Примечание</b>
		в ведомости не позволит практиканту получить итоговую оценку по практике, и тем самым он не будет допущен до квалификационного экзамена по ПМ.
6.	Приложения.	Приложения представляют собой материал, подтверждающий выполнение заданий на практике (копии созданных документов, фрагменты программ, чертежей и др.). На приложения делаются ссылки в «Отчете о выполнении заданий по практике». Приложения имеют сквозную нумерацию. Номера страниц приложений допускается ставить вручную.

### **Перечень документов, прилагаемых к отчету:**

*Таблица 5*

<b>№ п/п</b>	<b>Расположение материалов в отчете</b>	<b>Примечание</b>
1.	Благодарственное письмо в адрес ОУ и/или лично практиканта.	Выдается ОУ. Прикладывается к отчету при его наличии.
2.	Анкета руководителя/куратора от ОУ.	Бланк анкеты выдается заведующим отделением (иным должностным лицом, ответственным за проведение практики в ОУ). Анкета заполняется лично представителем (куратором) организации, подписывается и заверяется печатью.

### **Требования к оформлению текста отчета**

#### **1. Отчет пишется:**

- от первого лица;
- оформляется на компьютере шрифтом Times New Roman;
- поля документа: верхнее – 2, нижнее – 2, левое – 3, правое – 1;
- отступ первой строки – 1 см;
- размер шрифта - 14;
- межстрочный интервал - 1,5;
- расположение номера страниц - сверху по центру;
- нумерация страниц на первом листе (титульном) не ставится;
- верхний колонтитул содержит ФИО, № группы, курс, дата составления отчета.

2. Каждый отчет выполняется индивидуально.
3. Содержание отчета формируется в скоросшивателе.

## ПРИЛОЖЕНИЕ 1

### ШАБЛОН ОТЗЫВА О ПРОХОЖДЕНИИ ПРАКТИКИ

---

#### ОТЗЫВ О ПРОХОЖДЕНИИ **ПРОИЗВОДСТВЕННОЙ ПРАКТИКИ**

Я, *Фамилия Имя*, студент группы *указать номер* проходил практику *указать название организации*.

Завершившаяся практика совпала/не совпала с моими ожиданиями в том, что \_\_\_\_\_

---

---

---

---

---

---

---

---

Своим главным достижением во время прохождения практики я считаю \_\_\_\_\_

---

---

---

---

---

---

---

---

Самым важным для формирования опыта практической деятельности было \_\_\_\_\_

---

---

---

---

---

---

---

---

Прохождение производственной практики повлияло/не повлияло на возможный выбор места работы в будущем, так как \_\_\_\_\_

---

---

---

---

---

---

---

---

---

При выполнении выпускной квалификационной работы я хотел/не хотел  
получить возможность проходить преддипломную практику на данном  
предприятии, *так* *как*

---

---

---

---

---

---

---

---

Студент (ка) \_\_\_\_\_ *подпись* \_\_\_\_\_ *И.О. Фамилия*

## ПРИЛОЖЕНИЕ 2

### ФОРМА АТТЕСТАЦИОННОГО ЛИСТА-ХАРАКТЕРИСТИКИ

#### АТТЕСТАЦИОННЫЙ ЛИСТ-ХАРАКТЕРИСТИКА ОБУЧАЮЩЕГОСЯ АНОПО «МЕЖДУНАРОДНЫЙ ТЕХНИКМ ЭКОНОМИКИ, ПРАВА И ИНФОРМАЦИОННЫХ ТЕХНОЛОГИЙ»

Обучающийся \_\_\_\_\_  
*ФИО обучающегося* *№ курса/группы*

Проходил (а) практику с \_\_\_\_\_ г. по \_\_\_\_\_ г.  
по ПМ

\_\_\_\_\_  
*название ПМ*

на

\_\_\_\_\_  
*название предприятия/организации*

в

подразделении \_\_\_\_\_  
*название подразделения*

За период прохождения практики обучающийся/щаяся посетил(а) \_\_\_\_\_ дней, по уважительной причине отсутствовал (а) \_\_\_\_\_ дней, пропуски без уважительной причине составили \_\_\_\_\_ дней.

Обучающийся/щаяся соблюдал (а)/не соблюдал (а) трудовую дисциплину, правила техники безопасности, правила внутреннего трудового распорядка (*нужное подчеркнуть*).

Отмечены нарушения трудовой дисциплины и/или правил техники безопасности:

За время практики:

**1. Обучающийся/-щаяся выполнил(а) следующие задания (виды работ):**

**Сводная ведомость работ, выполненных в ходе практики**

Задания (виды работ), выполненные в ходе практики	ПК	Оценка куратора
---	----	-----------------



<b>Задания (виды работ), выполненные в ходе практики</b>	<b>ПК</b>	<b>Оценка куратора</b>
Ознакомиться с производственно-хозяйственной деятельностью предприятия (организации).	ПК 3.1	
Поставить цели, задачи проектирования КС.	ПК 3.1	
Провести анализ и выбор программного обеспечения.	ПК 3.2	
Подробным образом описать логику работы компьютерной сети.	ПК 3.1 ПК 3.3	
Установка и настройка межсетевого экрана на сервере.	ПК 3.4	
Описать процесс установки и настройки антивирусного ПО.	ПК 3.2 ПК 3.3	
Описать процесс установки и настройки средств фильтрации трафика.	ПК 3.2	
Описать методы защиты персональных данных пользователей.	ПК 3.3, ПК 3.4	
Описать мероприятия по обеспечению техники безопасности при работе с компьютером.	ПК 3.5	
Оформить отчет по практике в бумажном и электронном виде.		

***Примечание:** оценка выставляется по пятибалльной шкале куратором практики от организации.*

**1. У обучающегося/обучающейся были сформированы профессиональные компетенции:**

**Сводная ведомость оценки уровня освоения профессиональных компетенций по результатам практики**

<b>Название ПК</b>	<b>Основные показатели оценки результата (ПК)</b>	<b>Оценка ПК освоена/ не освоена</b>
ПК 3.1. Устанавливать, настраивать, эксплуатировать и обслуживать технические и	- Физическое вмешательство в инфраструктуру сети; активное и пассивное сетевое оборудование: кабельные каналы, кабель, патч-панели, розетки. - Добавление отдельных элементов	

Название ПК	Основные показатели оценки результата (ПК)	Оценка ПК освоена/ не освоена
программно-аппаратные средства компьютерных сетей	<p>сети (пользователей, компьютеров, приложений, служб); наращивание длины сегментов сети; замена существующей аппаратуры (на более мощную). Увеличение количества узлов сети; увеличение протяженности связей между объектами сети.</p> <p>-Создание пользователей в domain, редактирование пользователей в domain, создание пароля пользователем в domain, создание групп и распределение пользователей по группам в domain.</p>	
ПК 3.2. Проводить профилактические работы на объектах сетевой инфраструктуры и рабочих станциях	<p>- Оформление технической документации, правила оформления документов.</p> <p>Настройка аппаратного и программного обеспечения сети.</p> <p>- Настройка сетевой карты, имя компьютера, рабочая группа, введение компьютера в domain.</p>	
ПК 3.3. Эксплуатировать сетевые конфигурации	<p>-Комплекс организационно-технических мероприятий; выявление и своевременная замена элементов инфраструктуры.</p> <p>-Проверка физических компонентов; проверка документации и требований; проверка списка совместимого оборудования</p>	
ПК 3.4. Участвовать в разработке схемы послеаварийного восстановления работоспособности компьютерной сети, выполнять восстановление и резервное копирование информации	<p>- Статистика работы сети в реальном времени, минимизации заторов и узких мест, выявления складывающихся тенденций и планирования ресурсов для будущих нужд; Контроль доступа, сохранение целостности данных и журналирование.</p> <p>- Принципы работы хранилищ данных. Принципы построения. Основные компоненты хранилища данных</p>	

Название ПК	Основные показатели оценки результата (ПК)	Оценка ПК освоена/ не освоена
	<ul style="list-style-type: none"> <li>- Порядок уведомления о чрезвычайных событиях.</li> <li>Активация. Возврат к нормальному функционированию системы.</li> <li>-</li> </ul>	
ПК 3.5. Организовывать инвентаризацию технических средств сетевой инфраструктуры, осуществлять контроль поступившего из ремонта оборудования	Выполнение мониторинга и анализа работы локальной сети с помощью программных средств.	

**2. У обучающегося/обучающейся были сформированы общие компетенции (элементы компетенций):**

**Сводная ведомость оценки уровня освоения общих компетенций по результатам практики**

Название ОК	Элементы ОК, продемонстрированные обучающимся/щейся во время практики	Оценка ОК освоена/ не освоена
ОК 1. Понимать сущность и социальную значимость своей будущей профессии, проявлять к ней устойчивый интерес.	<ul style="list-style-type: none"> <li>– демонстрация интереса к будущей профессии (участие в профориентационной работе ОУ, участие в профессиональных конкурсах, семинарах, конференциях, неделях ПЦМК, профессиональных клубов, учебных фирмах);</li> <li>– проявление постоянной творческой инициативы в выполнении индивидуальных проектов по профилю специальности;</li> <li>– наличие положительных отзывов по итогам прохождения производственной практики</li> </ul>	

Название ОК	Элементы ОК, продемонстрированные обучающимся/щейся во время практики	Оценка ОК освоена/ не освоена
<p>ОК 2. Организовывать собственную деятельность, выбирать типовые методы и способы выполнения профессиональных задач, оценивать их эффективность и качество.</p>	<ul style="list-style-type: none"> <li>– самостоятельный выбор и осознание применения и внедрения современных форм самоуправления собственной деятельностью;</li> <li>– выбор и осознание применения оптимальных методов, способов решения профессиональных задач;</li> <li>– обоснованная оценка их эффективности и качества выполнения в профессиональной области</li> </ul>	
<p>ОК 3. Принимать решения в стандартных и нестандартных ситуациях и нести за них ответственность.</p>	<ul style="list-style-type: none"> <li>– логически последовательное и обоснованное решение стандартных и нестандартных профессиональных задач;</li> <li>– уверенная, содержательная и аргументированная защита собственной точки зрения;</li> <li>– адекватность принятия решения в стандартных и нестандартных ситуациях;</li> <li>– оперативность принятия решения</li> </ul>	
<p>ОК 4. Осуществлять поиск и использование информации, необходимой для эффективного выполнения профессиональных задач, профессионального и личностного развития.</p>	<ul style="list-style-type: none"> <li>– эффективный поиск, выбор и использование необходимой информации в профессиональной деятельности;</li> <li>– оптимальные сроки поиска и использования различных источников информации;</li> <li>– свободное владение информацией</li> </ul>	
<p>ОК 5. Использовать информационно-коммуникационные технологии в профессиональной деятельности.</p>	<ul style="list-style-type: none"> <li>– уверенное владение программами, сопряженными с профессиональной деятельностью;</li> <li>– умение выполнять работы, связанные с ведением профессионального</li> </ul>	

Название ОК	Элементы ОК, продемонстрированные обучающимся/щейся во время практики	Оценка ОК освоена/ не освоена
	делопроизводства – выбор и использование различных информационных источников, включая электронные; – обоснованный анализ и оценка полученной информации	
ОК 6. Работать в коллективе и команде, эффективно общаться с коллегами, руководством, потребителями.	– конструктивное взаимодействие с обучающимися, преподавателями в ходе обучения; – владение способами решения проблемных ситуаций, связанных с профессиональной деятельностью; – проявление взаимопомощи и взаимовыручки.	
ОК 7. Брать на себя ответственность за работу членов команды (подчиненных), результат выполнения заданий.	– демонстрация умений оценивать результат работы команды (группы); – анализ и коррекция результатов работы членов команды	
ОК 8. Самостоятельно определять задачи профессионального и личностного развития, заниматься самообразованием, осознанно планировать повышение квалификации.	– демонстрация способности самостоятельной работы при изучении профессионального модуля; – организация самостоятельной работы при изучении профессионального модуля – составление личных планов самообразования и саморазвития; – подготовка портфолио студента; – критической самооанализ и самостоятельность при необходимости освоения новых компетенций; – самооанализ и коррекция результатов собственной работы	
ОК 9. Ориентироваться в условиях частой смены технологий в	– проявление интереса к изменениям в области профессиональной деятельности;	

Название ОК	Элементы ОК, продемонстрированные обучающимся/щейся во время практики	Оценка ОК освоена/ не освоена
профессиональной деятельности.	<ul style="list-style-type: none"> <li>– умение осуществлять поиск актуальной информации</li> <li>– эффективный поиск и выбор актуальной профессиональной документации.</li> </ul>	

Вывод: в отношении трудовых (производственных) заданий обучающийся/обучающаяся проявил (а) себя: \_\_\_\_\_

\_\_\_\_\_

\_\_\_\_\_

\_\_\_\_\_

Рекомендуемый разряд (в случае присуждения) \_\_\_\_\_  
*подпись*

**Итоговая оценка по практике (по пятибалльной системе)** \_\_\_\_\_

Куратор практики

\_\_\_\_\_ 20\_\_ г.  
*подпись* *И. О. Фамилия*

М.П.

Руководитель практики  
от техникума

\_\_\_\_\_ 20\_\_ г.  
*подпись* *И. О. Фамилия*

С результатами прохождения  
практики ознакомлен

\_\_\_\_\_ 20\_\_ г.  
*подпись* *И. О. Фамилия*

## ПРИЛОЖЕНИЕ 3

### ШАБЛОН ДНЕВНИКА ПРАКТИКИ

---

**АНОПО «МЕЖДУНАРОДНЫЙ ТЕХНИКУМ ЭКОНОМИКИ, ПРАВА И  
ИНФОРМАЦИОННЫХ ТЕХНОЛОГИЙ»**

#### **ДНЕВНИК ПО ПРОИЗВОДСТВЕННОЙ ПРАКТИКЕ**

**ПМ.03. Эксплуатация объектов сетевой инфраструктуры**

***Специальность: 09.02.02 Компьютерные сети***

Студента (ки) \_\_\_\_\_  
*Фамилия, И. О., номер группы*

Руководитель практики: \_\_\_\_\_  
*Фамилия, И. О.*

Куратор практики: \_\_\_\_\_  
*Фамилия, И. О.*

**Воронеж, 20 \_\_\_\_ г.**

**Внутренние страницы дневника  
по производственной практике**  
*(количество страниц зависит от продолжительности практики)*

дата	Наименование работ	Оценка работы	Подпись мастера, руководителя практики

**Подпись руководителя практики от техникума \_\_\_\_\_**

**Примечание для обучающегося:**

- записи в дневнике должны соответствовать заданию и графику прохождения практики;
- дневник студентом заполняется ежедневно, просматривается и подписывается руководителем практики предприятия, а также подписывается руководителем практики ОУ раз в две недели;
- дневник, подписанный руководителем практики, сдаётся студентом мастеру вместе с индивидуальным заданием (проверочной работой) и отчётом, который пишется в дневнике;
- дневник практики – основной документ Вашей трудовой и практической деятельности.



**ПРИЛОЖЕНИЕ 4**  
**ШАБЛОН КАРТОЧКИ ИНСТРУКТАЖА**

---

**ЛИЧНАЯ КАРТОЧКА ИНСТРУКТАЖА ПО БЕЗОПАСНЫМ  
МЕТОДАМ РАБОТЫ И ПРОТИВОПОЖАРНОЙ БЕЗОПАСНОСТИ**

**1. Вводный инструктаж**

Провёл инженер по охране труда и технике безопасности	Инструктаж получил (а) и усвоил (а)
_____	_____
<i>подпись</i> <i>Фамилия И.О.</i>	<i>подпись</i> <i>Фамилия И.О.</i>
_____ 20 ____ г.	_____ 20 ____ г.

**11. Первичный инструктаж на рабочем месте**

Провёл инженер по охране труда и технике безопасности	Инструктаж получил (а) и усвоил (а)
_____	_____
<i>подпись</i> <i>Фамилия И.О.</i>	<i>подпись</i> <i>Фамилия И.О.</i>
_____ 20 ____ г.	_____ 20 ____ г.

**111. Разрешение на допуск к работе**

Разрешено допустить к самостоятельной работе

\_\_\_\_\_

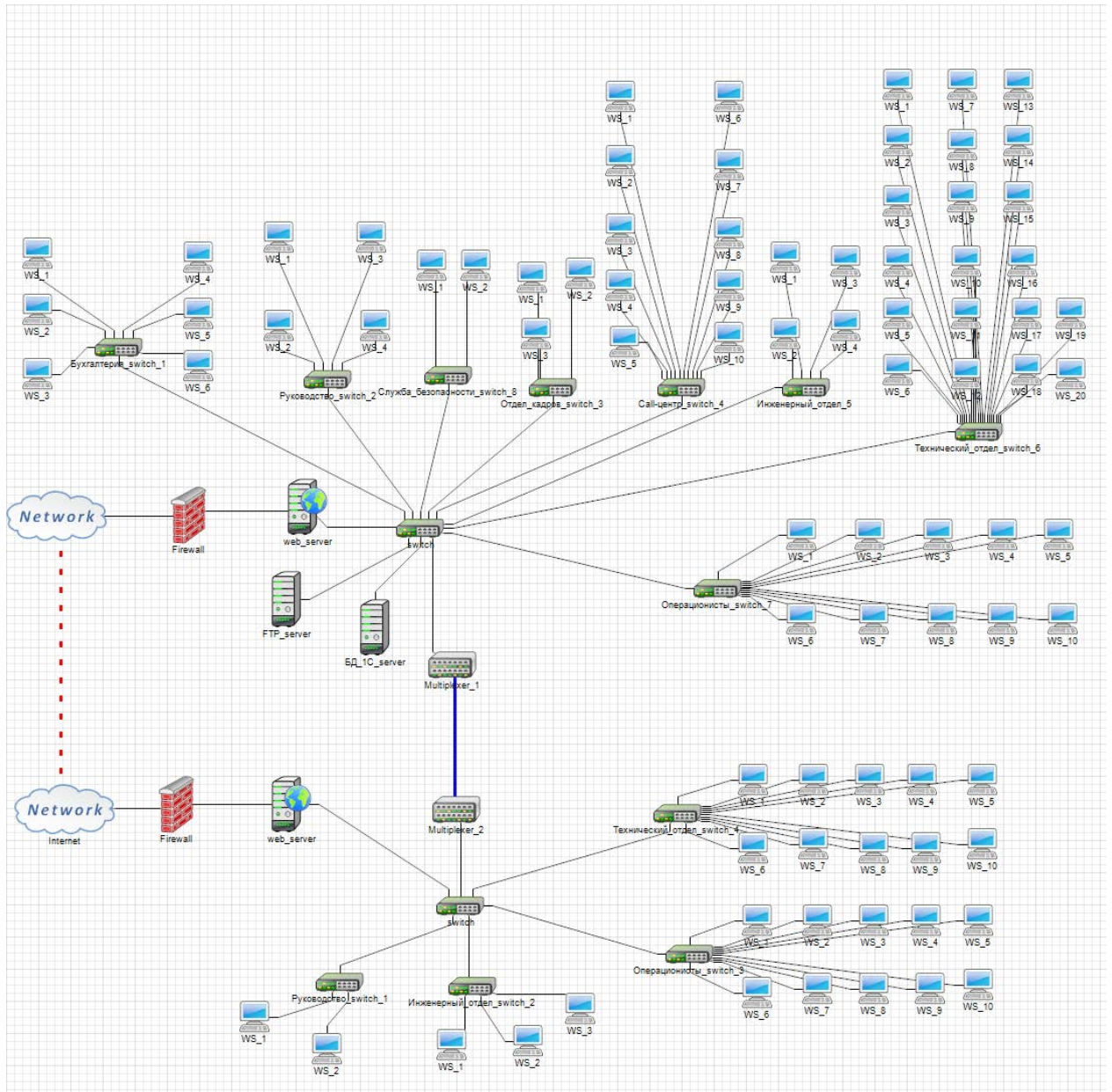
\_\_\_\_\_

\_\_\_\_\_

\_\_\_\_\_ 20 \_\_\_\_ г.

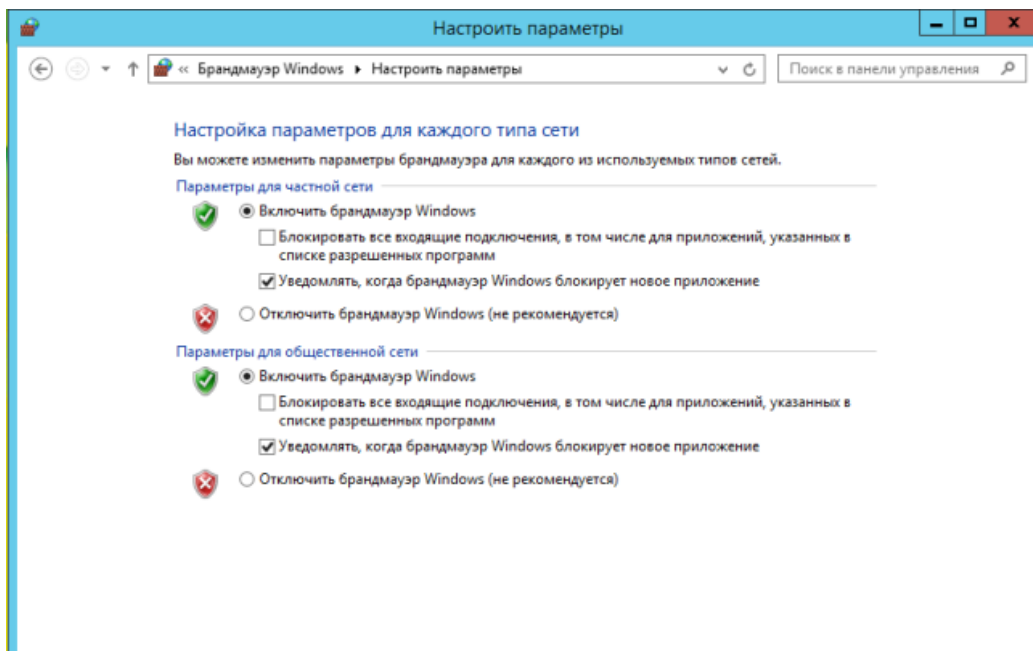
Начальник цеха (отдела) \_\_\_\_\_  
*подпись*                      *Фамилия И.О.*

# ПРИЛОЖЕНИЕ 5 ТОПОЛОГИЯ СЕТИ

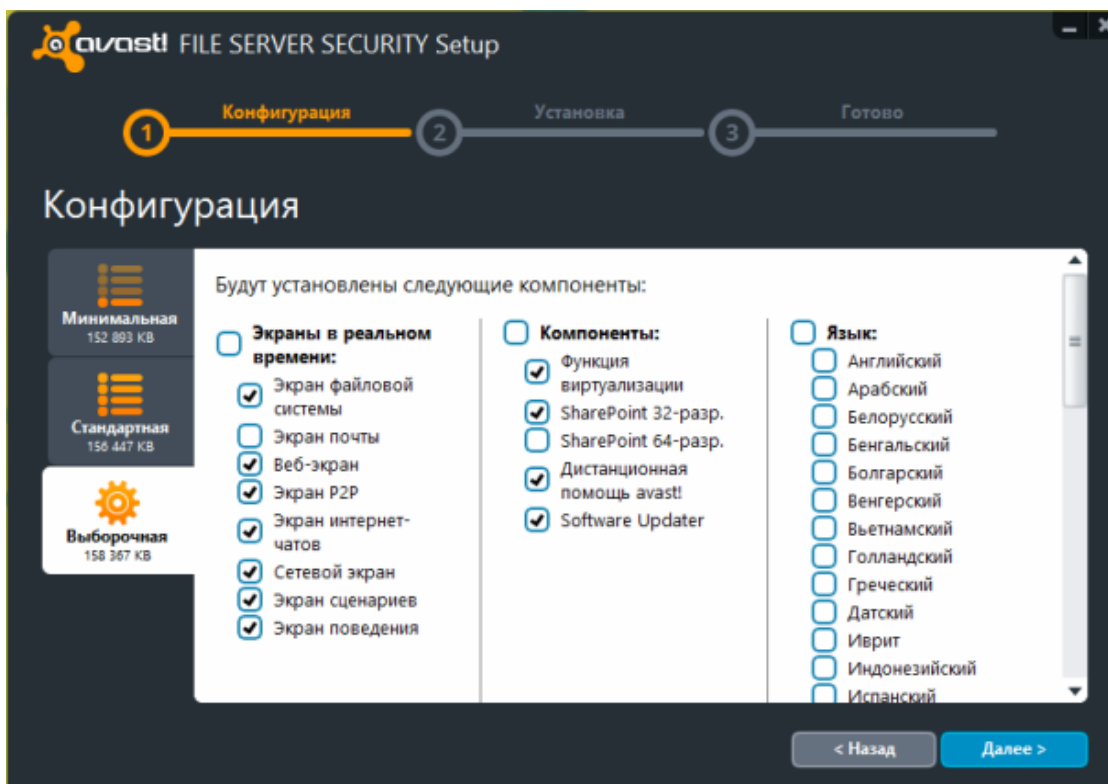


## ПРИЛОЖЕНИЕ 6 СКРИНШОТЫ УСТАНОВЛЕННЫХ ПРИЛОЖЕНИЙ (ИНТЕРФЕЙС)

### 1. Настройка брандмауэра:



### 2. Установка и настройка антивирусного ПО:



## **ПРИЛОЖЕНИЕ 7**

### **ГОСТЫ, ИМЕЮЩИЕ ОТНОШЕНИЕ К МОНТАЖУ ЭЛЕКТРООБО- РУДОВАНИЯ**

---

1. ГОСТ Р 50571.1-93; Электроустановки зданий. основные положения; 1995-01-01;
2. ГОСТ Р 50571.2-94; Электроустановки зданий. часть 3. основные характеристики; 1995-01-01;
3. ГОСТ Р 50571.3-94; Электроустановки зданий. часть 4. требования по обеспечению безопасности. защита от поражения электрическим током; 1995-01-01;
4. ГОСТ Р 50571.4-94; Электроустановки зданий. часть 4. требования по обеспечению безопасности. защита от тепловых воздействий; 1995-07-01;
5. ГОСТ Р 50571.5-94; Электроустановки зданий. часть 4. требования по обеспечению безопасности. защита от сверхтока; 1995-01-01;
6. ГОСТ Р 50571.6-94; Электроустановки зданий. часть 4. требования по обеспечению безопасности. защита от понижения напряжения; 1995-01-01;
7. ГОСТ Р 50571.7-94; Электроустановки зданий. часть 4. требования по обеспечению безопасности. отделение, отключение, управление; 1995-01-01;
8. ГОСТ Р 50571.8-94; Электроустановки зданий. часть 4. требования по обеспечению безопасности. общие требования по применению мер защиты для обеспечения безопасности. требования по применению мер защиты от поражения электрическим током; 1995-07-01;
9. ГОСТ Р 50571.9-94; Электроустановки зданий. часть 4. требования по обеспечению безопасности. применение мер защиты от сверхтоков; 1995-07-01;
10. ГОСТ Р 50571.10-96; Электроустановки зданий. часть 5. выбор и монтаж электрооборудования; 1997-01-01;
11. ГОСТ Р 50571.13-96; Электроустановки зданий. часть 7. требования к специальным электроустановкам. раздел 706. стесненные помещения с проводящим полом, стенами и потолком; 1997-01-01;
12. ГОСТ Р 50571.15-97; Электроустановки зданий. часть 5. выбор и монтаж электрооборудования. глава 52. электропроводки; 1997-07-01;
13. ГОСТ Р 50571.16-99; Электроустановки зданий. часть 6. испытания. глава 61. приемо-сдаточные испытания; 1999-07-01;

- 14.ГОСТ Р МЭК 449-96; Электроустановки зданий. диапазоны напряжения; 1997-01-01;
- 15.ГОСТ Р 51380-99; Энергосбережение. методы подтверждения соответствия показателей энергетической эффективности энергопотребляющей продукции их нормативным значениям; 2000-09-01;
- 16.ГОСТ Р 51387-99; Энергосбережение. нормативно-методическое обеспечение; 2000-07-01;
- 17.ГОСТ Р 51541-99; Энергосбережение. энергетическая эффективность. состав показателей; 2000-07-01;
- 18.ВСН 123-90; Инструкция по оформлению приемо-сдаточной документации по электромонтажным работам; 1999-01-01



Автономная некоммерческая организация профессионального образования  
**«Международный техникум экономики, права и информационных  
технологий»**  
**(АНОПО «МТЭПИТ»)**

**ОТЧЕТ**  
**по производственной практике**  
**профессионального модуля ПМ.03.**  
**Эксплуатация объектов сетевой инфраструктуры**  
**специальности СПО 09.02.02 Компьютерные сети**

Составил: студент \_\_\_\_ курса

\_\_\_\_\_  
(Фамилия, Имя, Отчество)

Руководитель  
практики от  
техникума

\_\_\_\_\_  
(Фамилия, Имя, Отчество)

Руководитель  
практики от  
предприятия

\_\_\_\_\_  
(Фамилия, Имя, Отчество)

**ВОРОНЕЖ 2016 г.**